

ふもと

FUMOTO

TAKE
FREE

FUMOTOPPARA
FREE MAGAZINE VOL.2

ふもと

第2号

発行所・〒418-0109
2022年4月28日発行

静岡県富士宮市麓156
編集・X Design Office

TEL0544-52-2112
写真・松崎誠司 足立和己

株式会社ふもとつばら
印刷・三協紙業株式会社
https://fumotoppara.net

生涯一緒に住もう 大黒柱を選ぼう！

～「木魂祭」を通じた感動の家づくり～

もっこんさい
「木魂祭」は、お施主さまと共に綴る、家づくりストーリーの序章です。会場はふもとつばらの森の中。お施主さまに選んでいただいた、90～100年生ひのきの檜に供物をあげ、祈りをささげて伐倒。伐採された木は大黒柱として住まいの支えとなり、また家族の心の支えとなり、自然界で生きてきた年輪とそれ以上の年輪をお施主さまと共に重ねてまいります。

木 材 株式会社 ふもとつばら

製 材 影山木材株式会社

住 宅 菊池建設株式会社

選んでいただいた木を
参加者の目の前で伐採します



～「木魂祭」の様子～

年輪の数以上にご家族の
歴史を築いてください



自分で選んだ木が
マイホームの大黒柱に
なるなんて感動！



「木魂祭」について

お問合せ TEL.0544-52-2112 (株式会社 ふもとつばら)

開催日や参加方法などはお問合せください

FUMOTO
PPARA inc.

無料



フリーマガジン「ふもと」は環境に配慮した紙を使用しています

雪道の足跡の先に

林道を歩いていると、特別天然記念物のニホンカモシカに遭遇。実はカモシカは、鹿ではなくウシ科の動物です。比較的温厚ですが、驚いて角で突進してくる可能性があるため、むやみに近づいてはいけません。そっと山に帰るのを待ちましょう。



FUMOTOPPARA PHOTO COLLECTION

～2021年秋冬の富士山編～

撮影：松崎 誠司



祖父が植えた木を孫が伐る

ふもとつばらが行う林業の皆伐現場。キャンプサイトを囲む森林（杉／檜の工林）は、60年以上前に植えられたものが多く占めているため、林齢構成平準化に向けて小面積の皆伐を行っています。伐採し土地を整え、また植林する。悠久の時のなかで繰り返すのは次の世代につないでいくということ。販売されている薪は、健やかな森をつくる過程で生じた間伐材です。森からいただく資源が、私たちの暮らしを支えています。焚火をする際は、そんなことを少しでも考えていただければ幸いです。



fumotoppara_official

Instagram ページでは、ふもとつばらキャンプ場の日々の風景を投稿しています。



真冬のダイヤモンド富士

氷点下の夜が明けて、富士の山頂から太陽が昇る。年に2回しか見ることのできない神秘的な光景。澄み渡った朝霧の空気に包まれて、自然と共に目が覚める体験を。



富士へ続く道

まっすぐな道を、富士山に向かって歩いて下さい。霜を溶かす荘厳な光を浴びて、活力が湧くことでしょう。目を奪われるほどに美しい景色が、ふもとつばらにあります。

ふもとで遊ぶ！ 森のサイクリングコースMAP

所要時間 60分



地元の神社でお参り



スタートからちょっと坂道

今からおよそ500年前戦国時代、金山奉行として金山管理をしていた竹川家の門が毛無山の麓に佇んでいます

入口を見逃さず！



サイクリング専用のDコース入口へ



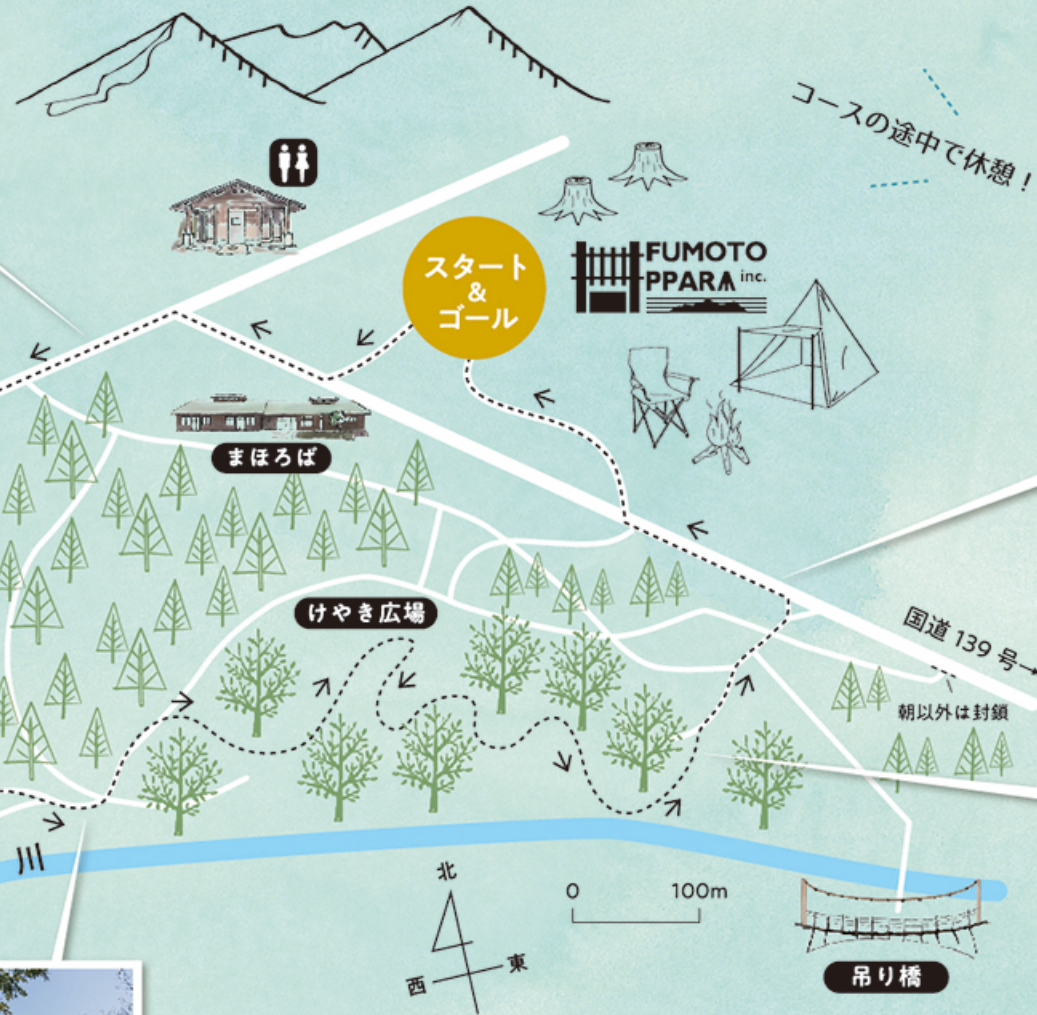
針葉樹の森の中をジグザグ走行



木々の向こうに富士山が見えるかも



この辺りで
コースの半分だよ



コースの途中で休憩！



キャンプ場の通りに出てくるよ



広々としたコースを駆け抜ける

チェック!!



サイクリングコースがわかりやすいように、こちらのテープをコース上に張ってあります。

レンタサイクルはフロントまで



マウンテンバイクや電動アシスト付き自転車など、レンタルの受付をしています。お気軽にお声がけください。

料 金	<MTB レンタル> ※17:00 までに返却
	中学生以上：3 時間以内 2,000 円、3 時間以上 3,000 円 小学生：3 時間以内 1,500 円、3 時間以上 2,000 円
	<コース走行料>
	(キャンプ利用者) 中学生以上：500 円、小学生：250 円
	※コースのみ利用の方は、日帰り料金を加算させていただきます

<注意>地図にない道もありますので、迷わないようお気をつけください

森林管理のサイクル

ふもとっぱらキャンプ場で販売されている薪は、
自社で管理している人工林から伐採した間伐材です。



植 栽

植栽の時期はあまり暑くない春
や秋が多く、苗木は山の斜面に
手作業で1本ずつ植えていきま
す。苗木はある程度密集させた
方が早くまっすぐに上に向かっ
て伸びるため、スギの場合は
1ha (100m×100m) あたり
3000本程度を植えます。



下 刈り

畑で作物の生育を妨げる雑草を取り除くように、林業でも植えられた苗木の生長を妨げる植物を除去します。これを「下刈り(下草刈り)」といいます。苗木が周囲の雑草よりも低い間(植栽後約7年間)は、ほぼ毎年行います。これをしないと、せっかく植えた苗木も雑草の陰となり、光が当たらず枯れてしまいます。下刈りは、雑草などが生い茂った夏場に行う作業のため、大変な仕事です。



枝 打 ち

植栽してから10~15年経つと苗木は、4~8m程度まで生長して枝もついてきます。この枝はまわり木と重なりあい、放っておくと林の中を暗くさせたり、枯れた枝などから害虫が侵入してきやすくなります。そこで枝を付け根から切る「枝打ち」という作業を行います。枝打ちをする時期は、樹木の生長が止まる秋~冬にかけて行われます。枝打ちした箇所は、樹木が生長するにつれて覆われていき、やがて枝の跡がわからなくなります。枝打ちすることにより、将来、節の少ない優良な木材となります。



地ごしらえ

伐出後に林地に残された幹の先端部(末木)や枝(枝条)、あるいは刈り払われた低木や草本などを、植栽しやすいように整理することを地ごしらえといいます。末木枝条などの有機物は、養分の供給源として、また表層土の流亡を抑え、土壌の物理的、化学的条件をよくするために、さらにまた、土壌の乾燥、霜柱などを防ぐために重要です。



主 伐

スギの場合、植栽後50年前後で柱や板の材料となれるだけの太さまで育ち収穫の時期を迎えます。地域によってはより太く高品質の木材に仕立て上げるため、100年前後まで待つ場合もあります。何度か間伐を繰り返して、最終的に行われる伐採を「主伐」といいます。主伐の後には、次の植栽を行います。



薪として活用



間 伐

植栽、下刈り、枝打ち、除伐と保育作業を行ってきた樹木は、競争しながらまっすぐに育っていきます。順調に生長し、20~30年くらいたつと、林の中は混み合ってきます。混み合ったまま放置しておくと樹木はひょろひょろともやし状となり、病害虫にも弱い木となってしまいます。そこで、「間伐」と呼ばれる間引き作業を行い、林内環境を良くして、樹木が健康に育つようにします。この間引きされた木をふもとっぱらキャンプ場では薪として販売しています。

あなたの薪が自然を守る!?

間伐材の有効活用

<薪編>

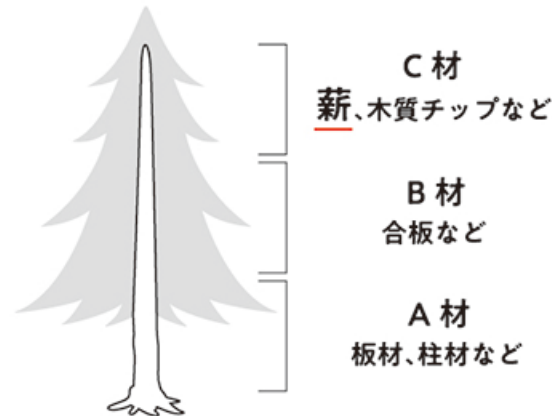
ふもとっぱらキャンプ場を運営する株式会社ふもとっぱらは林業の会社であることを知っていますか？
林業の会社であるからこそできる取り組みが間伐材の有効活用。
キャンプ場でも販売されている薪について森林管理のサイクルと共にご紹介します。



ふもとっぱらキャンプ場で販売されている薪はすべて間伐材を活用したものです

無駄なく使われる木材。
森が豊かになる薪販売

一般的に木材は右図のように3種類に分類され販売されます。皆さんがイメージする木材はA材と呼ばれる木目が美しく見える板材や柱材だと思います。B材は家の構造材としても使われる合板などに使われ、木の先端部分で節があるC材が薪や木質チップなどに活用されます。しかし、C材はとて安価に取引されるため、輸送コストなどを懸念して市場に出さずに廃棄されることもしばしば…。しかし、ふもとっぱらは、林業に従事しているからこそ、そんなC材を有効活用するために薪としてお客様に直接販売しています。その売上は森林管理の費用へと使われるため、薪が売れるほど森林の維持管理が適切に行われる仕組みとなっていて、その結果、森が豊かになります。



ふもとっぱらにて管理されている人工林



木材が集められる市場の様子

Asagirikogen Houbokuton /

健康な豚は美味しい豚。 朝霧高原で育った放牧豚



放牧豚という朝霧高原でのびのびと育った香りが良く甘い脂が特徴の豚をご紹介します。生産者の関谷さんに実際にその美味しさの理由を聞きました。

生産者の関谷さんに聞いた！

「朝霧高原 放牧豚」が美味しい理由

動物福祉～アニマルウェルフェア～

標高 700m 超の朝霧高原。放牧豚は澄んだ空気を吸い、富士山伏流水の水源に近いおいしい水を飲んで育ちます。土を掘り起こし植物を食べたり自然と関わりながらストレスなく成長する、ストレスフリーの放牧飼育です。

抗生物質不投与

一般的な養豚の飼育環境では病気予防のため、エサを与える際に抗生物質の投与が定期的に行われます。朝霧高原放牧豚では基本、薬は与えません。豚の健康を一番に考え、免疫力が高くなる飼育を心がけています。

循環と発酵の自家配合飼料

質のよい飼料が美味しい豚を育てます。当社ではエコフィードに様々な発酵菌を加え、自家配合飼料を手作りしています。地域の食品加工場から出るサツマイモ・落花生・おからなど、人が食べるための原料で出来ているエコフィードは、動物飼料の原料より厳しい基準をクリアしており、フードロスの削減にも貢献しています。



富士山が見える広い放牧場で丁寧に育てられています



生産者プロフィール
関谷 哲 さん

東京八王子生まれ。東京にてオーガニックレストランでの料理人経験を経て 2005 年から静岡に移住。富士宮の放牧豚を知り、これまでの経験を活かしながら、2018 年より、放牧養豚に携わる。



キャンプ場でも販売中

「朝霧高原 放牧豚」は、EC サイトのほか、ふもとっばらキャンプ場売店でも購入いただけます。焼肉セットやハム & ソーセージセット、ブロック肉などご用意しております。
<https://arohaenami.stores.jp>

おすすめキャンプ飯 FUMOTOPPARA GOURMET 富士宮やきそば

材料 2 人分

豚バラ薄切り肉…120g
キャベツ…2~3枚
青ネギ…適宜
油かす…適量
やきそば用麺…2玉

だし汁※…80cc
サラダ油…大さじ1
ソース…40cc
だし粉…適量
刻み海苔…適量

※煙や昆布の顆粒だしを加えた水



作り方



フライパンにサラダ油を熱し、豚バラ薄切り肉、小口切りした青ネギ、油かすを広げて入れ、肉に焼き色がつくまで炒める。



①にざく切りしたキャベツを入れ、キャベツがしんなりしてくるまで全体を炒め合わせる。



②にやきそば用麺とだし汁を入れ、麺をほぐしながら全体を炒め合わせる。



③にソースを入れ、全体を炒め合わせたら器に盛り、だし粉、刻み海苔をかける。

MEMO 富士宮市内のスーパーには「富士宮やきそば」専用の麺、油かす、ソースがありますので、ぜひお試しください

【富士山の伏流水使用】

IPL(インティアペールラガー)スタイルの抗菌作用のあるホップを通常より多く使った、苦味の強いビールです。ぜひキャンプ飯のお供に。

家族や仲間との乾杯、ソロキャンプで富士山に向かっての乾杯に。



富士山
乾杯

販売中

ふもとっばら限定ビール

●これはお酒です。お酒は20歳になってから

ふもとっぱらの歩み vol.2

ふもとっぱらは金山だった。 竹川家 470 年の歴史

vol.2

キャンパーが集うふもとっぱらキャンプ場は、株式会社ふもとっぱらを経営する竹川家が管理運営しています。現在、林業と共にキャンプ場運営をしています。竹川家の歴史はこの地で470年を数えます。

戦国時代、この地は「富士金山(麓金山)と呼ばれ、毛無山(キャンプ場の西に位置する山)の中腹で金が発見された頃に竹川家は移り住みました。元々、甲斐国山梨郡竹川村の土豪であった竹川氏が採金の技術をもっていったため、富士金山の開発と共に移り住んだといわれています。

明応年間(1500年頃)、金山が発見されたと言ひ伝えがあり、竹川家に残る最古の古文書である天文20年(1551)の今川義元朱印状がその頃に金が掘られていたことを物語っています。

金山で採掘する人たちを「採金師」と呼び、彼らは「山師」とも呼ばれ、金の出そうな所を見つけてはそこを占有して採金していました。山師は何人かの従業者を統率する立場であったので、主従関係で結ばれた武士的な存在でありました。

今川氏によって支配されていた当金山は、武田氏の駿河進攻によって武田氏の支配下に入りました。しかし、天正

10年(1582)に武田氏が滅亡すると、早速北条氏の勢力が伸びてきてその支配下に置かれることになりました。ところが翌天正11年に徳川家の支配下に属することになり、その後は安定した採掘を行っていました。

竹川家は富士金山を全責任をもって管理していましたが、採金量の減少によって、金山衆が離散していきました。竹川家がそれでもわずかに残った仲間と共に細々と金の採掘に当たっていました。元禄年間、山崩れにより金の採掘に決定的な打撃を受けました。そのため竹川家は困窮の極地に陥りましたが、元禄14年(1701)幕府の直轄林である富士山御林の管理である「御林守」となり、生活を維持していました。

明治時代になり、御林守は廃止されましたが、再三嘆願を繰り返して、明治4年(1871)に御林守に復しました。

「麓千軒」といわれた金山で栄えた時代、「麓三軒」といわれた金山が衰退した江戸時代、富士山御林守とはいえず生活に苦しんだ時代、そして明治以後、雑木の山に黒木を植え美しい造林を作り、辛苦に耐え、名主を勤め、家を守り、村を守ってきた現在まで、栄枯衰退があつて、今のふもとっぱらがあるという事実が先祖の熱い思いを感じます。



明治30年頃、竹川家公が狩猟のため竹川家に宿泊。縁側から見えるこの富士山の景色を慶喜公は見たと想像する



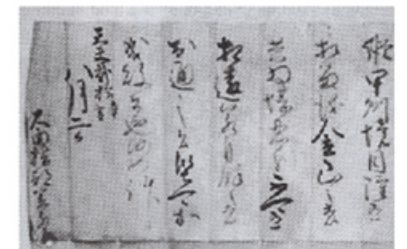
金鉱石を小さくつぶすための臼、砂のようになったものを水に流して金を採取していたと推測されている



村の名主であることの象徴でもある茅葺き屋根の門



金鉱石や採金に使ったとされる道具



今川義元朱印状の一部 天文20年(1551)

ふもとっばらスタッフが教える

ROPEWORK

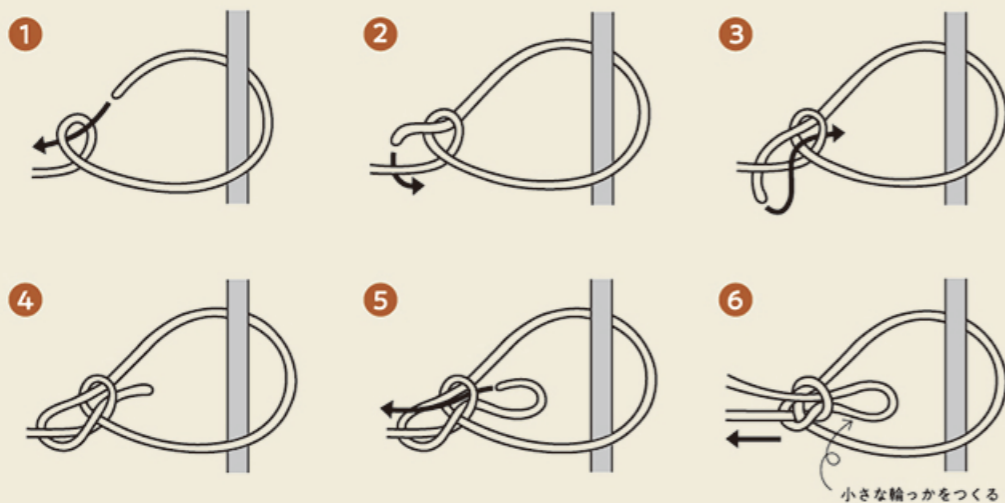
Vol.1

もやい結び

キャンプをする際に便利なロープワークを林業に従事するふもとっばらスタッフが紹介します。今回は「もやい結び」。定番のロープワークとして、テントやタープを張る際にとても役立ちます。



もやい結びにトライしてみよう！



知っておきたい！

キャンプのマナー

Vol.2

ごみ捨ての基本

「ごみ捨て」3つのポイント



ごみを減らす努力

自然に負荷をかけない努力が必要です。キャンプをする際は、最大限ゴミを減らす工夫をしましょう。食材はあらかじめカットして持参、使い捨ての食器などは極力避けることなどもごみを減らせます。



ごみは持ち帰る

自身で出したごみは持ち帰るのが基本です。持ち帰ることが難しい場合は、キャンプ場のルールを守って適切に処分しましょう。



捨てる時は分別

環境に配慮したごみの処理が大事です。事故が起きないためにも、ごみを捨てる際は分別を心がけましょう。

混ぜるなキケン！



分別をせず、全てのごみを一つの袋に入れてゴミ置き場に捨てていく方がいます。火事が起きる原因になるなど大変危険ですので、分別にご協力ください。

ふもとっばらキャンプ場のごみ捨てルール

- ・ 燃えるごみ、生ごみ、プラごみ、ビニールごみは、必ず専用ごみ袋をご利用ください (1枚100円)。専用ごみ袋にはごみ処理費用が含まれています。
- ・ 灰、ペットボトル、缶、ガス缶、燃料缶、ビン、ダンボールは、無償で処理させていただいています。分別をお願いします。
- ・ 灰を捨てる際は、完全に消火しましょう！
- ・ 不燃物(網、電池など)は、ご自身でお持ち帰りください。

専用ごみ捨て場

ゴミステーションは管理棟の隣です。灰捨て場もございます。

ご利用時間 8:30~17:00



めりなかった
元気玉ができた!



@nya_o_iro

はじめは
ふもとっばらは
良い思い出



@TH camp

あなたのステキなふもとっばら写真をみんなでシェア

ふもとっばら日和

FUMOTOPPARA BIYORI



@1611_hiro_

素晴らしい景色
この日に戻りたい



@matahari8

めっけり
ふもとっばらは
いいね!



@gozcamp

カメラ目線で
ハイポーズ!

控えめに言って
最高!!



@12yuya16

富士山から
オリオン座が
あがっていきました



@Rinrin△Camp

日の出と富士山を
輪っかに入れた



@hibiki3.yoichi3.shibanban

富士山をパワフに
そろうポーズ



@_mari_camp_

手づくりワッフルの
朝ごはん作ったよ!



@kazu_wakimura

ふ気に入りの
ジムニーと雪景色



@feu

富士山トースト
作ったよ!



@HAKKO

投稿写真募集中

投稿写真の中から厳選し、こちらで掲載させていただきます



#ふもとっばら日和

をつけて Instagram に投稿してください

竹川賞…ふもとっばらキャンプ場の社長によるセレクト 編集部賞…「ふもと」編集部によるセレクト
松崎賞…ふもとっばらキャンプ場の SNS などの投稿写真を撮影するスタッフによるセレクト